

SERVEUR DE STOCKAGE DE TYPE NAS

Fiche d'utilisation



Sommaire

Comment dois-je mettre en route le matériel ?	1
Que faut-il configurer pour que ça fonctionne ?	1
Existe-t-il des spécificités ?.....	2

Comment dois-je mettre en route le matériel ?

Pour brancher correctement le matériel, il faut :

1. Connecter le NAS (à l'endroit encadré en rouge – photo 1) à votre réseau Internet avec le câble réseau¹ (photo 2).
2. Connecter le câble d'alimentation électrique.
3. Allumer le NAS en appuyant sur le bouton POWER.

→ Il lui faut entre **10 et 15 minutes** pour s'allumer.



Câble réseau 2



NAS 1

Que faut-il configurer pour que ça fonctionne ?

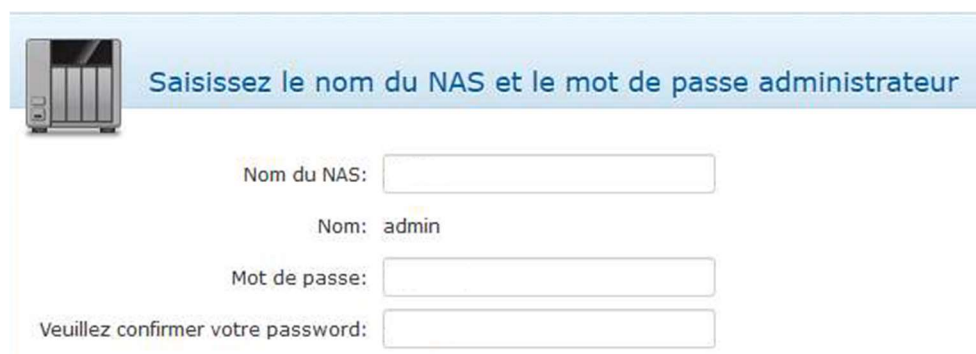
1. Première utilisation

Pour configurer le NAS la **première fois**, il faut télécharger le **logiciel QFinder Pro** sur son ordinateur (PC, Mac, hybrides). Vous pouvez le télécharger en cliquant sur <https://www.qnap.com/en/download?model=ts-231p&category=firmware>

Pour que l'application détecte le NAS, l'ordinateur doit être connecté sur le même réseau Internet².

Une fois QFinder Pro installé, démarrez le programme et cliquez sur la ligne intitulée « QNAP ». Une page Internet va alors s'ouvrir directement sur l'interface du NAS.

Connectez-vous avec votre identifiant et votre mot de passe fournis avec le lot.



Saisissez le nom du NAS et le mot de passe administrateur

Nom du NAS:

Nom: admin

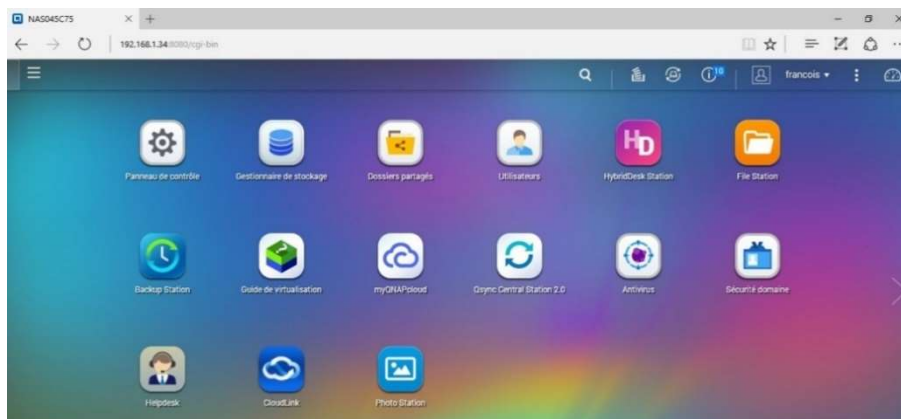
Mot de passe:

Veuillez confirmer votre password:

¹ Câble RJ45

² Connecté sur la même boîte Internet ou le même VLAN.

Voici à quoi ressemble l'interface du NAS.



2. Création d'utilisateurs et des permissions

Pour pouvoir utiliser le NAS en réseau, il faut créer **des utilisateurs**. Ce lien explique comment y arriver : <https://www.qnap.com/fr-fr/how-to/tutorial/article/créer-un-compte-qts>

Pour permettre le **partage des informations** entre utilisateurs, vous devez créer des dossiers et attribuer des permissions qui donnent accès aux utilisateurs à certains contenus et pas à d'autres.

Les 3 types de permissions sont :

- La lecture seule
- La lecture et l'édition
- Aucune permission

3. Application pour les tablettes

Pour accéder au NAS à partir d'une tablette, vous pouvez télécharger l'application **QFile**. Vous pouvez la télécharger sur le Google Play Store ou l'Apple Store.

Existe-t-il des spécificités ?

Accès à distance

Pour permettre l'accès à distance, il faut installer et configurer **l'application CloudLink 2.2.5** sur le NAS. Vous pouvez la télécharger via « App Center » présent sur l'interface du NAS. Vous pouvez suivre la procédure sur le site de QNAP <https://www.qnap.com/fr-fr/how-to/tutorial/article/accéder-à-votre-appareil-qnap-avec-le-service-myqnapcloud/>

L'application va générer une adresse/un lien qui donne un accès direct au NAS à vos autres appareils numériques. Vous accédez donc directement à l'interface comme si vous étiez dans l'école. En cas de problème d'accès à distance, il faut configurer la box Internet manuellement. Pour régler ce problème, vous pouvez contacter l'équipe Ecole Numérique.

Pour plus de détails sur les procédures, cliquez sur <https://www.gnap.com/fr-fr/download>

En cas de problème, éteignez et rallumez le matériel.

Si le problème persiste, contactez votre conseiller ou assistant à la maintenance.

Pour plus d'information, n'hésitez pas à consulter le [manuel d'utilisation](#) :

<http://content.etilize.com/User-Manual/1030075585.pdf>